



মৃৎ শিল্প : অতীত, বর্তমান আৰু ভৱিষ্যত



গ্রাম্য বিকাশ মঞ্চ

নলবাৰী : অসম

MRIT SILPA : ATIT, BARTAMAN ARU VABISWAT : *A hand book on Pottery cluster of Assam, edited by Dibakar Deka, Secretary G.V.M. and published by Development Communication Cell, Gramya Vikash Mancha, Nalbari (Assam), Pin- 781350.*

প্রকাশক :

ডেভলপ্‌মেণ্ট কমিউনিকেশন সেল,
গ্রাম্য বিকাশ মঞ্চ।

© প্রকাশক

প্রথম প্রকাশ :

২০০৮ চন।

বেটুপাত :

প্রদীপ মহন্ত
অমৰ তালুকদাৰ

মুদ্রণ :

ব্ৰাইট অফচেট প্ৰেছ,
হাজো ৰোড, নলবাৰী।
ফোন নং : ৯৪৩৫০-২৭৪৬৩

(কেৱল সীমিত ব্যক্তিগত বিতৰণৰ বাবে)



চৰিত্ৰ

মৃৎ শিল্প এটা জাতিৰ মণ্ডতা, সংস্কৃতি আৰু পৰম্পৰাগত তথা পূৰ্বপৰিকল্পিত এটা মাল্লা। হৰপ্পা, মহেঞ্জ'দাৰো, ম'তেই মণ্ডতা তাতই টেৰাকোট। পোৰামাটিৰ ভাস্কৰ্য, মূৰ্ত্তি কলা, বাচন-বৰ্ত্তন মি কৰ্মতে নহওক কিম্বা মৃৎ শিল্পজাত সামগ্ৰীৰ অশ্লষ শ্ৰাষ্টিক, চিনাশৰ, এলুমিনিয়ামে কেতিয়াও পূৰণ কৰিব নোৱাৰে। এটা মময় আছিল অমময় মমাজ জীৱনত মাটিৰ বাচন বৰ্ত্তনে এক সুকীয়া স্থান অধিকাৰ কৰিছিল। কিন্তু এতিয়া জ্বাৰো এই শিল্প মমূহৰ আদৰ আছে? কোনোবাই এই শিল্পীমকলৰ প্ৰতি মহাৰি জনাইছেনে? মাৰ কলত এতিয়া শিল্প মমূহৰ ঠাই ললে শ্ৰাষ্টিক, ষ্টীল আদিয়ে। ব্যৱসায়িক দিশত বৰ্ত্তমান ষাটি খাইছে যদিও বিভিন্ন অঞ্চলৰ লোক মকলে মাটিৰ নিৰ্মিত নানা ধৰণৰ বাচন-বৰ্ত্তনবোৰ তৈয়াৰ কৰিবলৈ এৰা নাই। কিন্তু বিভিন্ন দেশী বিদেশী কোম্পানীৰ সামগ্ৰীমমূহ বজাৰ মমূহ দখল কৰাৰ কলস্বৰূপে বনুৱা শিল্পীমকলৰ বাবে এক আৰু কিম্বা কিছু অঞ্চলত মৃৎ শিল্প মমূহ নোহোৱা হোৱাৰ উপক্ৰম হৈছে।

অমমত হীৰা বা কুমাৰ মম্প্ৰদায়ৰ লোকমকলৰ প্ৰধান জীৱিকা হিচাপে মৃৎ শিল্পৰ ওপৰত নিৰ্ভৰশীল বিভিন্ন অঞ্চলৰ ভিতৰত কামৰূপ জিলাৰ অন্তৰ্গত পূণখুমদুম আৰু চনমাগুৰি নামৰ গাওঁ দুখন অন্যতম। এই গাওঁ দুখনত প্ৰায় ১০০ ৰো অধিক পৰিয়াল মৃৎ শিল্পৰ লগত জড়িত। বৰ্ত্তমান মমমত গাওঁ দুখনৰ তলছা তেনেই শোচনীয়া হৈ পৰিছে মাৰ কলত প্ৰায়বোৰ পৰিয়ালেই দাৰিদ্ৰতাৰ এক শোচনীয়া পৰিবেশত শোষিত, বঞ্চিত হ'ব লগা হৈছে। বিভিন্ন মমম্যাৰ ভিতৰত মাটি, উপমুক্ত বজাৰ, চাহিদা, আধুনিক প্ৰশিক্ষণ ইত্যাদিৰ অভাৱ এক মকটলৈ তেনি দিছে। তেওঁলোকে হাতৰ আঙুলিৰে বাচনবোৰ গঢ় দি বিশেষকৈ ধুপদানি, ধুনা, বাটি, বাটি, ষট, টাৰ মাটিৰ চাকি আদি নানা ৰূপত তেওঁলোকৰ হাতত ঠন ধৰি উঠে। গৰুৰ মহিলামকলে মক্ৰিমশাৰ বাচন বোৰ গঢ় দিয়াত ব্যস্ত থাকে আৰু পুৰুষমকলে মেইবোৰ বজাৰত বা ঘৰে ঘৰে বিক্ৰীৰ বাবে তেনা নতুবা আৰ বান্ধি লৈ যায়। কিন্তু বৰ্ত্তমান মমমত তেওঁলোকে নিজৰ কলা কৃষ্টিৰ লগতে পৰম্পৰাগত মণ্ডতাক বিমৰ্জনে দিবলৈ বাধ্য হ'ব লগীয়া হৈছে। ইয়াৰ মূলাতেই হ'ল আধুনিক মুগত বৈজ্ঞানিক



অধিকাৰাৰে নিৰ্মিত তথা মন্ত্ৰচালিত উদ্যোগবোৰৰ উৎপাদিত সামগ্ৰীৰ নগত বঞ্চিত শিল্পী মৰ্মনে কোনো ধৰণৰ কেৰ মাৰিব পৰা নাই। মাৰ কলত তেওঁলোকৰ দৰিদ্ৰ সীমাৰেখা দিন দিনে তলৰ পিনেহে গতি কৰিছে।

এনে এক মূৰ্ত্তত সমাজৰ নিষ্পত্তি, শোষিত, বঞ্চিত তথা সমাজৰ দাৰিদ্ৰতাৰ হকে বিভিন্ন অঞ্চলত কাম কৰি তহা “গ্ৰাম্য বিকাশ মঞ্চ” অনুষ্ঠানটোৰ জৰিয়তে পূৰ্ণখুমদুম জাৰু চনমাণ্ডৰি গাওঁ দুখনো পৰম্পৰাগতভাৱে মৃৎ শিল্প কৰ্মটো উন্নয়নৰ বাবে প্ৰকল্পৰ অধীনত সোমৰি লেৰা হৈছে। গাওঁ দুখনৰ অৰ্থনৈতিক জাৰু সামাজিক মৰলীকৰণৰ বাবে ৰাষ্ট্ৰীয় কৃষি জাৰু গ্ৰামীন বিকাশ বেংক চমুকে নাবাৰ্ডৰ মহামোগত গ্ৰাম্য বিকাশ মঞ্চই এটি তিনিবছৰীয়া মৃৎশিল্পৰ উন্নয়ন প্ৰকল্প (*Pottery cluster Development Project*) ৰূপায়ন কৰি বকা হৈছে। উক্ত প্ৰকল্পটোৰ জৰিয়তে গাওঁ দুখনৰ মৃৎ শিল্পৰ নগত জড়িত লোকমৰলক নিজকে স্বায়লস্বী কৰি তোলাৰ নগতে মৃৎশিল্পটোক চিৰমুগলীয়া কৰি ৰখাৰ প্ৰয়াস চলেৰা হৈছে।

গ্ৰাম্য বিকাশ মঞ্চই প্ৰকাশ কৰা এই পুস্তিকাখনৰ জৰিয়তে মৃৎ শিল্প কৰ্মটোৰ বিষয়ে কিছু কথা সোমৰি লেৰা হৈছে। কামৰূপ জিলাৰ অন্তৰ্গত উক্ত গাওঁ দুখনত ৰূপায়ন কৰি বকা মৃৎ উন্নয়ন প্ৰকল্পটোত মহামোগিতা জাগবঢ়েৰা বাবে ৰাষ্ট্ৰীয় কৃষি জাৰু গ্ৰামীন বিকাশ বেংক (নাবাৰ্ড) ক কৃতজ্ঞতা প্ৰকাশ কৰিছো।

প্ৰতিখন গৰ্হতে এখন শান্তিপূৰ্ণ, মনুদ্বিশালী, মমতাপূৰ্ণ জাৰু শোষণমুক্ত সমাজ গঢ়াৰ লক্ষ্যৰে গ্ৰাম্য বিকাশ মঞ্চই জাৰু কৰা এই অৰ্থনৈতিক তথা সামাজিক মৰলীকৰণ প্ৰক্ৰিয়াত মৰলো শ্ৰেণীৰ ৰাইজৰ নগতে বিভিন্ন অনুষ্ঠানৰ মৰ্ণাত্মক মহামোগ শ্ৰদ্ধাৰে কামনা কৰিলো।

জাহক সমাজৰ বঞ্চিত দুৰ্বলতম মানুহ মৰলক শক্তিশালী কৰণেৰে সমাজ পৰিবৰ্তনৰ মাত্ৰা জাৰু কৰিবলৈ এবে নগে জাগবাঢ়ি মাওঁ।

গ্ৰাম্য বিকাশ মঞ্চৰ হৈ
শ্ৰদ্ধাৰে
দিবাৰুৰ ডেকা
সম্পাদক



প্ৰাচীন ভাৰতীয় মৃৎ কলা টেৰাকোটা



ভাৰতবৰ্ষ ঐতিহ্যময় পৰম্পৰা আৰু সংস্কৃতিৰ ভূমি। ভাৰতবৰ্ষৰ বিভিন্ন পৰম্পৰা আৰু সংস্কৃতি মিলি বৰ চহকী ভৰাল আৰু ই সকলোৰে হৃদয়ত গভীৰ ভাৱে শিপাইছে।

মহান পূন্যাত্ম কবীৰে কৈছে -

এক হি মাটিয়া, এক কুস্তৰা
এক সতী কা সৃজনহাৰা
এক চক সব চিত্ৰ বনায়
নাদ বিন্দ কে মধ্য সময়

অৰ্থাৎ এটা পাত্ৰ, এজন কুমাৰ আৰু এজন ব্ৰহ্মাণ্ডৰ সৃষ্টি কৰ্তা, এটা চক্ৰ যিয়ে সকলোবোৰ মূৰ্তিৰ সৃষ্টি কৰে আৰু এটা বিন্দু য'ত আত্মাই বাস কৰে।

ভাৰতবৰ্ষ এখন উৎসৱৰ দেশ। পৃথিৱী বিখ্যাত মহীশূৰ আৰু কলকাতাৰ দুৰ্গাপূজা, মাটিৰ চাকিৰ উৎসৱ, দীপাৱলী, কালিপূজা, সৰস্বতী পূজা আৰু অন্যান্যত মাটিৰ বিভিন্ন আকাৰ আৰু আকৃতিৰ মূৰ্তী ব্যৱহাৰ কৰা হয়, যিয়ে ভাৰতীয় কুমাৰ সকলৰ দৈনন্দিন আৰু গ্ৰাম্য জীৱনৰ বিভিন্ন সময়ত ব্যৱহৃত কাৰিকৰী কৌশল সমূহ মনত পেলাই।

অসংখ্য মাটিৰপাত্ৰ সমূহৰ ভিতৰত পানী থোৱা পাত্ৰ, মাটিৰ চাকি যাক আধ্যাত্মিক জ্ঞান আৰু আত্মা অনুভৱৰ কেন্দ্ৰ বিন্দু বুলি জনা যায়। মাটিৰ পাত্ৰ সমূহ জন্ম-মৃত্যু আৰু বিবাহ উৎসৱৰ চিহ্ন।

কবীৰে কৈছে-

গুৰু কুমাৰ, শিষ্য কুস্ত হয়,
গঢ়ি গঢ়ি গঢ়ে খোট
অন্দৰ চাহাৰা হয় কা
ওপেৰ মাৰে চোট।

অৰ্থাৎ গুৰু কুমাৰ আৰু শিষ্য পাত্ৰ হয়। এজন কুমাৰে এটা পাত্ৰ ধুৱীয়া কৰিবলৈ এখন হাতে পাত্ৰটোৰ ভিতৰত আৰু আন খন হাত বাহিৰত ৰাখি মেৰামতি কৰে। একেদৰে শিষ্যৰ হৃদয় উন্নতি কৰি যায়।

মাটি আৰু কুমাৰৰ মাজৰ সম্পৰ্কৰ সৃষ্টি বহু প্ৰাচীন য'ৰ পৰা টেৰাকোটা শিল্পৰ সৃষ্টি হৈছিল। ভাৰতবৰ্ষত টেৰাকোটা শিল্পৰ কাহিনী বহু পুৰণি আৰু ইয়াৰ এটা দীঘল আমোদজনক ইতিহাস আছে, আনকি বৰ্তমানেও ই এটা সমৃদ্ধিশালী শিল্প।



ভাৰতীয় টেৰাকোটা শিল্প অকল শিল্পীৰ কলা হিচাপে লোৱা নহয় যদিও আমাৰ সংস্কৃতি, শাস্ত্ৰীয় আৰু লোক আৰ্হিৰ লগত এক বিশেষ সামঞ্জস্যৰ প্ৰমাণ আছে। হৰপ্পা, মহেঞ্জোদাৰো, ৰূপাৰ আদি বিভিন্ন ঠাইত সেই প্ৰাৰম্ভিক সময়তে টেৰাকোটা শিল্পৰ শ্ৰেষ্ঠতাৰ উদাহৰণ পোৱা যায়। শতবাহনৰ সময়ত ধুনীয়া অশ্বৰোহনৰ টেৰাকোটা শিল্পৰ আৰ্হি বৰ্তমানেও অন্ধপ্ৰদেশৰ কোন্দাপুৰত আছে। যীশু খ্ৰীষ্টৰ জন্মৰ আগৰ দ্বিতীয় শতিকাতে চণ্ডীগড়ৰ কাষৰ শ্ৰুঘনা নামৰ ঠাইত টেৰাকোটা শিল্পৰ আৰ্হি পোৱা যায় বুলি জনা যায়।

ভাৰতবৰ্ষত টেৰাকোটা শিল্পৰ অসংখ্য আৰু সীমাহীন প্ৰমাণ আৰু উদাহৰণ পোৱা যায়। গোটেই ভাৰতবৰ্ষত বিভিন্ন ধৰণে মাটিক বিশেষভাৱে ব্যৱহাৰ কৰা হয়। বংগৰ এন্ডেল আৰু ঝাৰখণ্ডৰ সৰু জুপুৰীবোৰত বগা আৰু হালধীয়া মাটিৰ প্লাষ্টিক ব্যৱহাৰ কৰা হয়। গুজৰাটৰ ৰামবাচ আৰু ৰাজস্থানৰ জয়চালমেৰৰ কাষৰ গাৱত বগা মাটিৰ বেৰ, পঞ্জাবৰ জুপুৰীৰ মোটা বেৰ, বেৰৰ খোটালী আৰু খিৰিকী, বিবাহৰ ঘৰৰ বেৰবোৰত অকা দেৱ দেৱী মধুবনী চিত্ৰ, সকলোতে মৃৎ শিল্পৰ চহকী সংস্কৃতি পোৱা যায়।

কুমাৰ সকল : গোটেই ভাৰতবৰ্ষত একমিলিয়নকৈ বেছি কুমাৰ আছে। কুমাৰ সকলক মানুহৰ ভগবান প্ৰজাপতি বুলিও কোৱা হয় যি মাটিক বিভিন্ন ৰূপ দিয়ে। কুমাৰ সকলৰ মাটিয়ে একমাত্ৰ সম্পদ। এওঁলোকে মানুহৰ জীৱনত বৰ দৰকাৰী ভূমিকা পালন কৰে। বেছিভাগ কুমাৰে হিন্দু, ঠোংগা কিছুমান মুছলমানও আছে। কুমাৰসকলে নিজৰ জাতিৰ আইন ৰক্ষা কৰে, তেওঁলোকৰ ঘৰবোৰ চাফ-চিকুন। সাধাৰণতে কুমাৰ সকল নিৰ্জু স্বভাৱৰ, তেওঁলোকৰ কামখিনি ভালদৰে জানে আৰু গাৱৰ প্ৰতিঘৰ মানুহে দিনে ৰাতিয়ে কাম কৰে। কুমাৰ সকলৰ পৰিয়ালবোৰ আৰু তেওঁলোকৰ কৰ্মশালাত সদায় ব্যস্ত থাকে আৰু পৰিয়ালৰ মাইকী মানুহ খিনিয়েও সমানে কাম কৰে।

টেৰাকোটা শিল্প কাৰ্য্য ৪/৫ টা দৰকাৰী উপাদানেৰে সম্পূৰ্ণ কৰা হয়

১. কেঁটা সামগ্ৰী

২. যন্ত্ৰ পাতি বা আহিলা

৩. ৰ'দত শুকোৱা আৰু জুইত পোৱা কাৰ্য্য

৪. কাৰিকৰী কৌশল

কেঁটা সামগ্ৰী - কুমাৰ সকলে টেৰাকোটা কলাৰ বাবে মাটি কেঁটা সামগ্ৰী হিচাপে ব্যৱহাৰ কৰে। মাটি শব্দৰ অৰ্থ মানুহ আৰু মাটি উভয়ে আৰু দুয়োটাৰে মাজৰ সম্পৰ্ক বহু পুৰণি। ভাৰতবৰ্ষৰ এখন প্ৰদেশৰ পৰা আনখনলৈ বিভিন্ন ৰঙৰ আৰু গঠনৰ মাটি কঢ়িওৱা



হয়। মনিপুৰৰ মাটি এঠাযুক্ত মাটি আৰু কলা আৰু কিছুমান মাটি ধূসৰ বৰ্ণৰ আৰু কোমল। দক্ষিণ ভাৰতীয় মাটিবোৰ দেখিবলৈ ব্ৰঞ্জৰ দৰে আৰু বৰ কঠিন।

মাটিবোৰ বিভিন্ন বঙৰ যেনে - বগা, উজ্বল বগা, ইষৎ হালধীয়া, বঙা, ব্ৰঞ্জ, ধূসৰ আৰু কলা বৰণৰ হয়।

যন্ত্ৰপাতি বা আহিলা সমূহ - ভাৰতবৰ্ষৰ কুমাৰ সকলৰ বহুত বেছি আহিলা নাই।

ক) তেওঁলোকৰ আটাইতকৈ বেছি ফলপ্ৰসূ আহিলা হ'ল তেওঁলোকৰ হাত দুখন।

খ) কুমাৰ সকলৰ বিখ্যাত আহিলা হ'ল চকাটো। চকাটো ব'দত পোৰা মাটিৰে সজোৱা হয়। বালি শিল নহিবা সাধাৰণতে ব্যৱহাৰ হোৱা কাঠ।

গ) কুমাৰ বৃত্তিৰ আন এটা দৰকাৰী আহিলা হ'ল এচটা কাঠ। এটা শীল পাত্ৰটোৰ ভিতৰত ৰখা হয় আৰু কাঠ চটাৰে ইয়াৰ বেৰ বোৰৰ আকাৰ বৃদ্ধি কৰা হয়। কাঠসমূহ পাত্ৰটোৰ আকাৰ অনুযায়ী ব্যৱহাৰ কৰা হয়। কেতিয়াবা তেওঁলোকে বিশৰ পৰা পচিশ ডাললৈ ব্যৱহাৰ কৰে কিন্তু সাধাৰণতে তেওঁলোকৰ এডাল বা দুডাল কাঠ থাকে।

ঘ) ভঙা পাত্ৰ সমূহো আহিলা হিচাপে ব্যৱহাৰ কৰা হয়। ভঙা টুকুৰাবোৰ নতুন পাত্ৰ বনোৱাত ব্যৱহাৰ কৰা হয় আৰু ভাটাৰ বেৰবোৰতো।

ব'দত শুকোৱা আৰু জুইত পোৰা কাৰ্য - সূৰ্য্যটো কুমাৰ সকলৰ জীৱনৰ এটা ডাঙৰ অংশ। কুমাৰ সকলে সূৰ্য্যটো লক্ষ্য কৰি ইয়াৰ পোহৰ আৰু ছাঁ লগত কাম কৰে। কুমাৰজনে পাত্ৰটো সাজোতে কিমান স্থিতিস্থাপকতা, জীপাল ইয়াৰ নক্সা আৰু জুইত পোৰোতে কিমান উত্তাপ লাগিব সকলোবোৰ ভালদৰে জানে।

কাৰিকৰী কৌশল : অসম আৰু বংগৰ কুমাৰ সকলে মাটিৰ বাতি বনায়। পাত্ৰ এটা বনোৱা বৰ টান কাম। পোনপ্ৰথমে এটুকুৰা নিৰ্দিষ্ট ঠাইৰ পৰা মাটি কাটি অনা হয়। তাৰ পিচত ইয়াক ভালদৰে গুৰি কৰি চালনীৰে চালি আবৰ্জনাৰোৰ পেলায় দি পানীত তিয়াই থোৱা হয়। তাৰ পিচত মাটিবোৰ শুকাবলৈ দম কৰে আৰু পিচত ব্যৱহাৰ কৰিবলৈ সেই দমটো এখন মৰাপাটৰ কাপোৰেৰে ঢাকি থয়। পিচদিনা সেই দমটো ভঙা হয় আৰু সৰু সৰু শলা নিচিনা বনোৱা হয়। তাৰ পিছ দিনাৰ পৰা পাত্ৰ বনোৱা কাম আৰম্ভ হয় আৰু ইয়াৰ পিছদিনা বহুতো স্তৰৰ মাজেৰে গৈ পাত্ৰটো সম্পূৰ্ণ আকাৰ লাভ কৰে। এনেদৰে বনাই পাত্ৰটো ইয়াক ভাঠাত ৰখা হয় আৰু আবেলি যিকোনো সময়ত পোৰা হয়।



কিছুমান সাধাৰণ কৌশলেৰে কুমাৰ সকলে মাটিৰ বিভিন্ন আকাৰৰ বস্তু প্ৰস্তুত কৰে, সেইবোৰৰ ভিতৰত কিছুমান বৰ সৰু আৰু কিছুমানৰ উচ্চতা ৭/৮ ফুট পৰ্য্যন্ত হয়।

টেৰাকোটা কলাটো পুৰণি আৰু বৰ্তমান ই লেহেম আৰু নিদ্ৰাৰত অৱস্থাত চলি আছে। বৰ্তমান প্লাষ্টিকৰ যুগটোৱে টেৰাকোটা শিল্পৰ উৎপাদনত বেয়াকৈ আঘাত কৰিছে, কিন্তু পৰিবৰ্তনটো অনিবাৰ্য্য আৰু কুমাৰ সকলে মাটিৰ যুঁজত কংক্ৰীটৰ দ্বাৰাও আক্ৰান্ত হৈছে। এইবোৰে ভাৰতবৰ্ষৰ প্ৰাচীন গ্ৰাম্য মৃৎ শিল্পটো ধ্বংস হোৱাৰ ভাবুকি আনিছে। আশাকৰো নতুন প্ৰজন্মই টেৰাকোটা শিল্পৰ মূল্য বুজি পাব। বিজ্ঞান আৰু ইয়াৰ সৃজনশীলতাই জন্ম দিয়ে আৰু জীৱনৰ লগত জড়িত কৰে।

টেৰাকোটা শিল্পৰ দৰ্শন মতে -

টেৰাকোটা শিল্প মৰণ আৰু অমৰণশীল

টেৰাকোটা শিল্পই মানুহৰ জীৱন বৃদ্ধি কৰে

সিহতে মানুহক সৃজনশীল কৰে।

সিহতে মানুহক মানুহ কৰে আৰু মানুহক শান্তিত ৰাখে

টেৰাকোটাই ইতিহাস আৰু সংস্কৃতি জীয়াই ৰাখে। (সংগৃহীত)

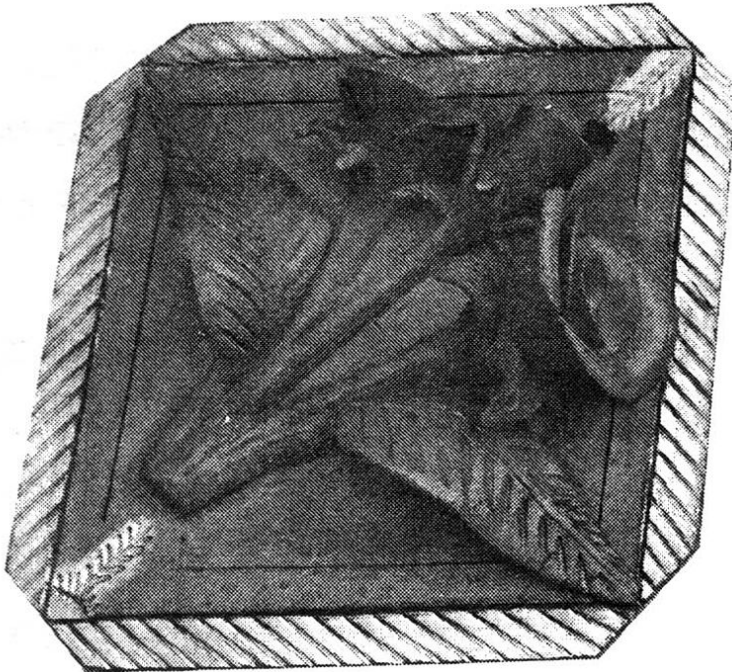




মৃৎ শিল্প উন্নয়নত গ্রাম্য বিকাশ মঞ্চ



গ্রাম্য বিকাশ মঞ্চই “ৰাষ্ট্ৰীয় কৃষি আৰু গ্ৰামীন বিকাশ বেংক” চমুকৈ (নাবাৰ্ড) ৰ সহযোগত কামৰূপ (গ্ৰাম্য) জিলাৰ অন্তৰ্গত পূৰ্ণ খুমদুম আৰু চনমাগুৰি গাওঁ দুখনত ৮৮ টা মৃৎ শিল্পৰ লগত জড়িত পৰিয়ালক লৈ এটি তিনি বছৰীয়া মৃৎ শিল্প উন্নয়ন প্ৰকল্প (Pottery Cluster Development Project) ৰূপায়ন কৰি থকা হৈছে। এই প্ৰকল্পৰ অধীনত শিল্পী সকলৰ আৰ্থিক স্বচ্ছলতাৰ বাবে বিভিন্ন উদ্যমীতা প্ৰশিক্ষণ, আত্মসহায়ক গোট গঠন, সজাগতা, কাৰিকৰী দক্ষতা বৃদ্ধি বিষয়ক প্ৰশিক্ষণ, নেতৃত্ব সৰলীকৰণ বিষয়ক প্ৰশিক্ষণ আদি অনুষ্ঠিত কৰা হয়। ইয়াৰ উপৰিও গাওঁ দুখনৰ শিল্পী সকলক টেৰাকোটৰ ওপৰত বিশেষ প্ৰশিক্ষণৰ ব্যৱস্থা কৰা হয়। প্ৰশিক্ষণত টেৰাকোটৰ নতুন নতুন ডিজাইনিঙৰ সুসজ্জিত তথা নিত্য ব্যৱহাৰ্য্য সামগ্ৰীৰ ওপৰত প্ৰায় ৪৮ জন প্ৰশিক্ষাৰ্থীক প্ৰশিক্ষণ প্ৰদান কৰা হয়। আনহাতে প্লাষ্টাৰ অৱ পেৰিছৰ বিভিন্ন সজ্জিত বস্তু, মূৰ্তি বনোৱাৰ ওপৰতো গুৱাহাটী মহানগৰীৰ জালুকবাৰীত ১৫ জন শিল্পীক প্ৰশিক্ষণ প্ৰদান কৰা হয়। উক্ত প্ৰকল্পটোৰ অধীনত মুঠ ১১ টা আত্মসহায়ক গোট গঠন কৰি বেংক সংযোগ কৰণৰ ব্যৱস্থা কৰা হৈছে। এই প্ৰকল্পৰ জৰিয়তে গাওঁ দুখনৰ মৃৎ শিল্প কৰ্মৰ লগত জড়িত লোক সকলৰ অৰ্থনৈতিক তথা সামাজিক সৰলীকৰণৰ জৰিয়তে শিল্পীসকলৰ জীৱিকা সুনিশ্চিত কৰাৰ লগতে শিল্পটো চিৰযুগমীয়া কৰি ৰখাৰ চেষ্টা চলোৱা হৈছে। আনহাতে মৃৎ শিল্পৰ বিভিন্ন উৎপাদিত সামগ্ৰী সমূহ বিক্ৰীৰ ক্ষেত্ৰত এখন উপযুক্ত বজাৰ সৃষ্টি কৰা য’ত শিল্পীসকলক উন্নত তথা গ্ৰাহকৰ মনোগ্ৰাহী সামগ্ৰী তৈয়াৰ কৰাৰ ক্ষেত্ৰত উৎসাহ যোগোৱাটোৱেই উক্ত প্ৰকল্পৰ মূল লক্ষ্য।





পুৰণি ভাস্কৰ্য্যকলাৰ ৰূপান্তৰ



মানৱ সভ্যতাৰ আদিৰ পৰাই এই বিনন্দীয়া বিশাল পৃথিৱীৰ বুকুত সৃষ্টিকৰ্তাৰ মহান নিৰ্দেশত অনুপ্রাণিত কৰি গঢ়ি তোলে মানৱ জাতিৰ কল্যাণৰ বাবে নানা কলা কৌশলেৰে ভৰা এক মহান আদৰ্শ। সেয়ে হয়তো এই আদৰ্শক পৰাম্পৰাগত ভাৱে পালন কৰি আহিছে পৃথিৱীৰ বুকুৰ কলাকাৰ সকলে তেওঁলোকৰ কৰ্মৰ যোগেৰে।

আজিৰ পৰা প্ৰায় ৫০০০ বছৰ আগৰে পৰা মৃৎশিল্প বা টেৰাকোটা কামৰ নিদৰ্শন পোৱা গৈছে। কিন্তু পুৰাতত্ত্বৰ মতে বা পূৰ্বপুৰুষসকলৰ পৰা জনা যায় যে মৃৎশিল্পৰ সৃষ্টি তত্ৰ এনেধৰণৰ, যেনে - কুণ্ডাকাৰ সৃষ্টিৰ পৰা এই কামৰ প্ৰচলন হোৱা হেতুকে ইয়াক 'ঘটক কৰতি কুণ্ড' ও বোলে।

কুণ্ড শব্দৰ অৰ্থ হ'ল - ঘূৰণীয়া (ঠাইতে ঘূৰি মৰা পাক) আৰু 'কাৰ' শব্দৰ অৰ্থ হ'ল - কৰ্মণ ধ্বনি। অৰ্থাৎ কুমাৰৰ মাটিৰ চকাটোৰে যেতিয়া ঘূৰাই বস্তু বনাই থাকে তেতিয়া তাৰ পৰা যি সানমিহলি ধ্বনি বা শব্দৰ সৃষ্টি হৈছে সেয়াই কুণ্ডাকাৰ। সাম্প্ৰতিক কালত যিসকল লোকে মাটিৰ দ্বাৰা নানা ধৰণৰ কলা-কাৰুকাৰ্য্য তৈয়াৰ কৰি মানুহৰ দৈনন্দিন কাৰ্য্যত উপকাৰ সাধি আহিছে সেইবিলাক মানুহকে কুণ্ডাকাৰ বা কুমাৰ সম্প্ৰদায় বোলা হয়। কুণ্ডাকাৰ বা কুমাৰৰ সৃষ্টি হ'ল কেনেকৈ এই প্ৰশ্নৰ এটি সুন্দৰ কাহিনী নিহিত হৈ আছে। কথিত আছে যে, মহাদেৱৰ ৰুদ্ৰাঙ্কৰ মালাৰ পৰা কুণ্ডাকাৰৰ জন্ম হৈছে বুলি পূৰ্বপুৰুষ সকলে মত পোষণ কৰি আহিছে। এই সৃষ্টিৰ কাৰণো আছে। পুৰাণৰ মতে, মহাদেৱৰ বিবাহৰ সময়ত প্ৰয়োজনীয় সা-সৰঞ্জাম আৰু মঙ্গল ঘটৰ প্ৰয়োজন হেতুকে উপায়হীন হৈ প্ৰজাপতি ব্ৰহ্মাৰ ওচৰলৈ গৈ অনুৰোধ জনায়। তেতিয়া প্ৰজাপতি ব্ৰহ্মাৰ আদেশত মহাদেৱৰ ৰুদ্ৰাঙ্কৰ মালাৰ পৰা সৃষ্টি কৰিলে কুণ্ডাকাৰ অৰ্থাৎ ৰুদ্ৰপালক। এইখিনিতে আৰু এটা কথা মনত পৰে যে- 'অভাৱেই আবিষ্কাৰৰ মূল'।

এনেকৈয়ে ৰুদ্ৰাপালৰ অৰ্থাৎ কুণ্ডাকাৰৰ সৃষ্টি তত্ৰ নিৰ্ণয় কৰিছে। কিন্তু আজি কালি এই কুণ্ডাকাৰৰ পৰিচয় বিভিন্ন জনে বিভিন্ন ধৰণে দিয়ে। পাল, কুণ্ডাকাৰ, হীৰা, প্ৰজাপতি ইত্যাদি ইত্যাদি। কিন্তু কুমাৰ সকল কুণ্ডাকাৰৰ পৰাই জন্ম গ্ৰহণ কৰিছে। এতিয়া প্ৰশ্ন হ'ল যে মাটিৰ বস্তু বিলাক ইমান প্ৰয়োজন আছিল কিয়?

সেই সময়ত সোন আৰু ৰূপৰ অভাৱ নাছিল, কিন্তু সিবোৰ হ'ল 'পুৰুষোত্তম' সেয়ে



জীৱক জনাই দিলে যে সোন ৰূপৰ ব্যৱহাৰ সকলো জীৱৰ পক্ষে অসম্ভৱ গতিকে সৰ্ব সাধাৰণ জীৱৰ বাবে এই মাটিৰ পাত্ৰ প্ৰসিদ্ধ হ'ব। এইদৰে ক্ৰমান্বয়ে মানুহৰ ব্যৱহাৰত পৰিণত হয় মাটিৰ পাত্ৰ।

আজিৰ পৰা প্ৰায় ১৫০ বছৰ আগৰে পৰা আচাৰী কান্দি গাৱত টেৰাকোটা বা মৃৎশিল্পৰ কাম চলি আহিছে। কিন্তু টেৰাকোটা কামটো সিমান প্ৰচলন নাছিল। কেৱল কোনো মেলা উৎসৱ যেনে - ধুবুৰী অশোকাস্তমী মেলা বা দুৰ্গাপূজাৰ মেলাত বিক্ৰী কৰিছিল, আৰু সেইবোৰ মানুহৰ উৎসৱত খেলনা হিচাপে ব্যৱহাৰ হৈছিল। তাকে দেখি আমাৰ গৌৰীপুৰৰ ৰাজ পৰিয়ালৰ এগৰাকী ভদ্ৰ মহিলা লিলীয়া বৰুৱাৰ প্ৰচেষ্টাত, এই প্ৰাচীন সভ্যতাৰ চানেকি বহন কৰি ফুৰা মাটিৰ কলাকৃতি (পুতুলা) বোৰ সংগ্ৰহ কৰি দেশ বিদেশত প্ৰদৰ্শন কৰি প্ৰচাৰ আৰু নতুনকৈ গঢ় দিয়াত প্ৰচেষ্টা চলাইছিল। ফলস্বৰূপে তাৰ চাহিদা বাঢ়িয়েই গৈ আছিল।, কিন্তু চাহিদা অনুপাতে যোগান ধৰিব পৰা নাছিল। তাৰোপৰি লিলীমা দেৱী স্বৰ্গগামী হোৱাৰ পিছত টেৰাকোটাৰ কামৰ প্ৰচাৰ স্তিমিত হৈছিল। এনেতে ১৯৭৫ ইং চনত ভাৰত চৰকাৰৰ নিৰ্দেশক্ৰমে কলিকতাৰ পৰা নিখিল ভাৰত হস্তশিল্পৰ আয়োগৰ পৰা **Regional Director** মহোদয় শ্ৰীযুত কল্যাণ দে ডাঙৰীয়াই পৰিদৰ্শন কৰিবলৈ গৌৰীপুৰলৈ আহে। উদ্যোগ বিভাগৰ বিষয়া শ্ৰীযুত পৰমেশ দত্ত ডাঙৰীয়া আৰু কল্যাণ দে দুয়ো মোৰ ঘৰলৈ আহে আৰু আমাৰ আচাৰী কান্দি গাওঁখন পৰিদৰ্শন কৰে। এইখন গাৱত প্ৰায় ৬০ ঘৰ মান কুমাৰ সম্প্ৰদায়ৰ মানুহ আছে। তেতিয়া প্ৰায়বোৰ মানুহ পটাৰী (মাটিৰ পাত্ৰ বনোৱাৰ) কাম কৰিছিল। টেৰাকোটাৰ (মাটিৰ পুতুলা) কাম নাছিলেই। সেই সময়ত মই স্কুল পঢ়ি আছিলো, যদিও উদ্যোগ বিভাগ আৰু অন্যান্য বিভাগৰ জৰিয়তে বিভিন্ন ঠাইত পুতুলাবোৰ (টেৰাকোটাৰ কাম) পঠিয়াইছিলো। তাৰে দুটা এটা ঘৰত আছিল তাকেই দেখুৱালো। মাননীয় কল্যাণ দে ডাঙৰীয়াই কলে - এই পুতুলাবোৰ অতীতত পোৱা গৈছিল আৰু বিদেশত পঠোৱা হৈছিল, এতিয়া নোপোৱাৰ কাৰণ কি? তেতিয়া দত্ত ডাঙৰীয়াই মোক কলে - কওঁকচোন পাল কাৰণটোনো কি?

উত্তৰত মই কলো, তাহানিতে ল'ৰালি কালত পুতলা বনাই (পুতলাবোৰক) খেলনা হিচাপে ব্যৱহাৰ কৰিছিলো। এনে পৰম্পৰা আমাৰ পূৰ্বপুৰুষৰ পৰাই চলি আহিছে। কাৎচিতহে উৎসৱ, মেলা আদিত বিক্ৰী হৈছিল। বৰ্তমান যান্ত্ৰিক যুগত ইয়াৰ চাহিদা যে বাঢ়িব আমি ভবাই নাছিলো, গতিকে সংৰক্ষনৰ অভাৱত ই লুপ্ত হোৱাৰ আন এটা কাৰণ হ'ল বিক্ৰীও কম,



পইচাও কম, গতিকে কষ্ট কৰি বনাব কোনে?

তেতিয়া মাননীয় কল্যাণ দে ডাঙৰীয়াই কলে এই টেৰাকোটা কামটো তুমি পুনৰ উদ্ধাৰ কৰিব লাগিব। তাৰ বাবে তোমাক যি সহায় লাগে আমি কৰি দিম। কল্যাণ দে ডাঙৰীয়াৰ কথা শুনি মোৰ বৰ আনন্দ লাগিছিল। মইও একে উশাহতে কৈ দিলো, আপোনলোকে যদি মোক সহায় কৰে মইও প্ৰতিশ্ৰুতি দিলো, মোৰ তেজৰ শেষ বিন্দু থকালৈকে 'টেৰাকোটা' পুনৰ উদ্ধাৰৰ কামত লাগি থাকিম।

তাৰ পিছৰে পৰা মই শ্ৰীযুত কল্যাণ দে আৰু দত্ত ডাঙৰীয়াৰ অনুপ্ৰেৰণা, উৎসাহ-উদ্দীপনা, সহায়-সহযোগিতাত অৰ্থাৎ ১৯৭৫ চনৰ পৰাই মই টেৰাকোটা কামত দেহেকেহে লাগি যাওঁ। অৱশ্যে সেইসময়ছোৱাত দুবাৰমান চৰকাৰী নিয়োগ পত্ৰও আহিছিল, যদিও মই চাকৰিৰ লালসা বাদ দি এই কামত লাগি থাকিলো। সেই সময়ত মোৰ পৰিয়ালৰ অৱস্থা শোচনীয় আছিল। তথাপিহে ভগবানৰ ওপৰত বিশ্বাস ৰাখি, মোৰ সচেতন আৰু প্ৰতিভাৰ ওপৰত বিশ্বাস কৰি এই টেৰাকোটাতে আত্মনিয়োগ কৰো।

(বিঃ দ্ৰঃ - এই লিখনিৰ লিখক টেৰাকোটাৰ ওজা লোকশিল্পী ধীৰেন্দ্ৰ নাথ পাল।)





দেশে বিদেশে মৃৎ শিল্পৰ স্বীকৃতি

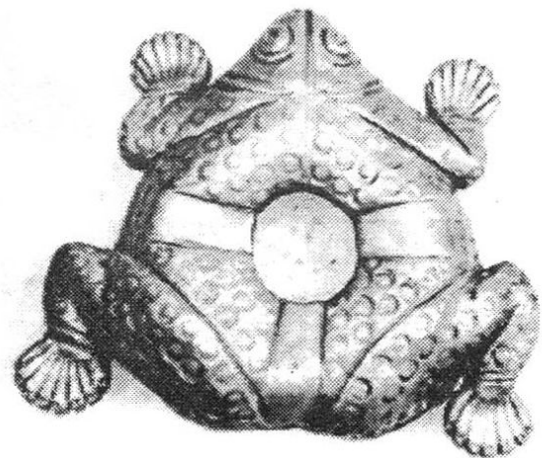
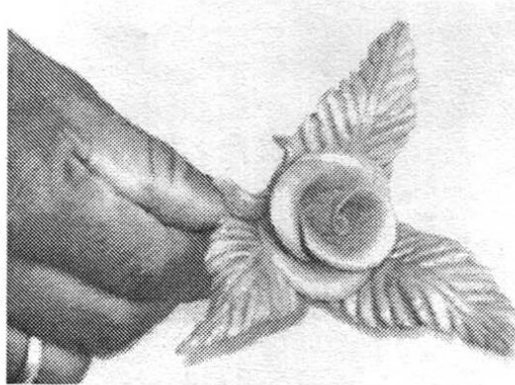
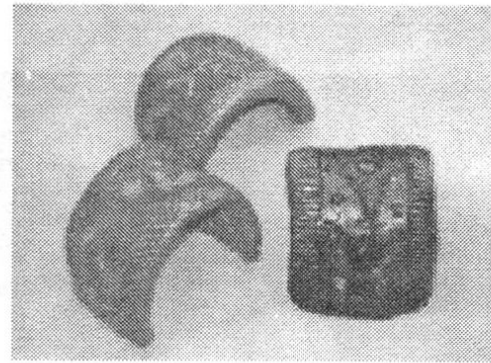
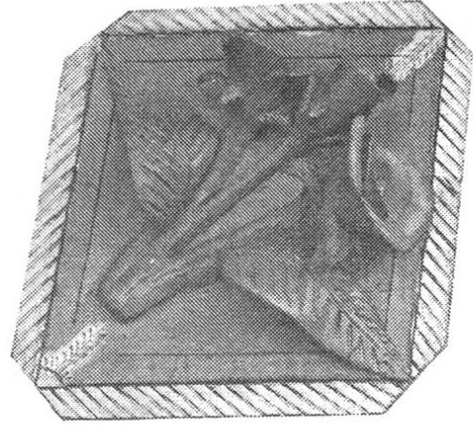


মৃৎ শিল্পটি অকল ভাৰততে সীমাবদ্ধ নহৈ এই শিল্পই বিদেশতো সমাদৰ লাভ কৰিছে। এই শিল্পই এতিয়া সম্প্ৰসাৰিত হৈছে উত্তৰ পূৰ্বাঞ্চলৰ চুকে কোনে, সম্প্ৰসাৰিত হৈছে ভাৰতবৰ্ষত আৰু সম্প্ৰসাৰিত হৈছে ইউৰোপ মহাদেশতো। ভাৰতবৰ্ষৰ কেইবাখনো ৰাজ্য যেনে - অসম, মনিপুৰ, পশ্চিমবংগ, উৰিষ্যা, বিহাৰ, তামিলনাড়ু, মধ্যপ্ৰদেশ, উত্তৰপ্ৰদেশ, হাৰিয়ানা, ৰাজস্থান, গুজৰাট আদি ৰাজ্যত। মৃৎ শিল্পী সকলে বিদেশৰ বিভিন্ন প্ৰান্তত পোৰামাটি - টেৰাকোটা শিল্প সামগ্ৰী প্ৰদৰ্শনেৰে ভাৰতবৰ্ষক এখন উন্নত পৰ্য্যায়ৰ শিল্পভূমি হিচাপে স্বীকৃতি লাভ কৰিছে। চুইডেন, নৰৱে, ডেনমাৰ্ক আৰু আমেৰিকা যুক্তৰাষ্ট্ৰলৈ নিমন্ত্ৰণ জনাইছে ভাৰতীয় মৃৎ শিল্পীক আৰু প্ৰদৰ্শন কৰিছে টেৰাকোটা শিল্প সামগ্ৰী।

সম্প্ৰতি বিদেশতো মৃৎ শিল্প সামগ্ৰীৰ চাহিদা অভাৱনীয়ভাৱে বৃদ্ধি পাইছে আৰু বিদেশলৈ সময়ে সময়ে ৰপ্তানি হৈ থকা দেখা গৈছে।



ଫେସାକୋଟା ଶିଳ୍ପ କର୍ମ





মৃৎ শিল্প বা মাটিৰ শিল্প মানৱ সভ্যতাৰ সংস্কৃতিৰ প্ৰাচীনতম বৃত্তি। এই ঐতিহ্যমণ্ডিত শিল্পবিধ একমাত্ৰ হীৰা আৰু কুমাৰ সম্প্ৰদায়ৰ লোকসকলে ৰাজ্যখনত জীয়াই ৰাখিছে। ৰাজকীয় পৃষ্ঠপোষকতা লাভ কৰা মৃৎ শিল্পৰ ইতিহাস বহু পুৰণি কিন্তু বিভিন্ন কাৰণত এই শিল্প বিধৰ অস্তিত্বৰ প্ৰতি ভাবুকিৰ সৃষ্টি হৈ ই সংকটৰ গৰাহত পৰিছে। ৰাজ্যখনৰ মুষ্টিমেয় যিকেইখন ঠাইৰ ৰাইজে পৰাম্পৰাগত ভাৱে ইয়াক জীয়াই ৰাখিছে তাৰ ভিতৰত কামৰূপ জিলাৰ অন্তৰ্গত চনমাগুৰি আৰু পূৰ্ণখুমদুম অন্যতম।

চনমাগুৰি গাওঁখনত হীৰা, কৈৱৰ্ত্য, শালৈ আৰু মুছলমান সম্প্ৰদায়ৰ লোকে সম্প্ৰীতিৰ এনাজৰীৰে যুগ যুগ ধৰি বাস কৰি আহিছে যদিও প্ৰধানত ই হীৰা সম্প্ৰদায়ৰ বসতি প্ৰধান গাওঁ। গাওঁখনৰ হীৰা সম্প্ৰদায়ৰ পৰিয়াল প্ৰায় এশটা আৰু ইয়াৰে প্ৰায় আটাইবোৰ পৰিয়ালৰ লোকে প্ৰত্যক্ষ বা পৰোক্ষ ভাৱে জড়িত। আনহাতে পূৰ্ণখুমদুম গাৱত হীৰা, কলিতা, ব্ৰাহ্মণ আদি সম্প্ৰদায়ৰ লোকে বাস কৰে। এই গাওঁখনৰ প্ৰায় চল্লিচটা পৰিয়াল (হীৰা সম্প্ৰদায়) এই শিল্পটোৰ লগত প্ৰত্যক্ষ ভাৱে জড়িত। দুয়োখন গাৱতে আবাল বৃদ্ধ-বৰ্ণিতা সকলোৱে মাটিৰ সামগ্ৰী নিৰ্মানকাৰ্যত জড়িত থাকে যদিও প্ৰকৃত মৃৎ শিল্পী মহিলাসকলহে।

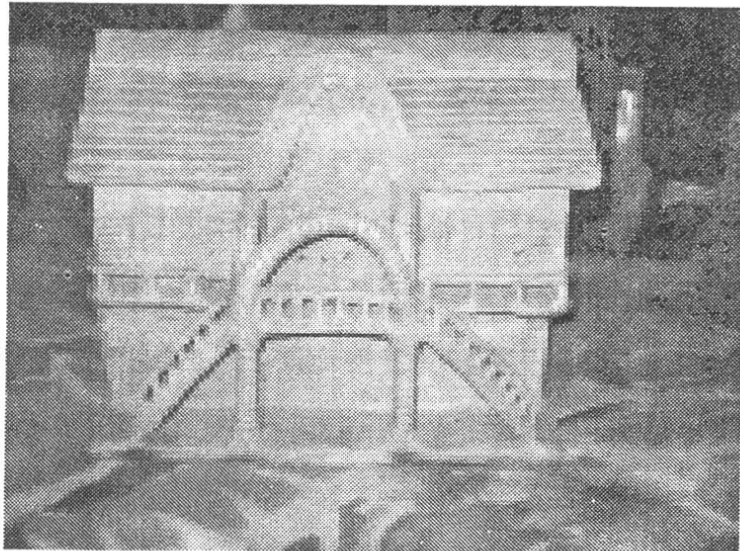
মৃৎ শিল্পৰ উৎপাদিত বিভিন্ন সামগ্ৰীৰ কেচামাল হ'ল “হীৰা মাটি”। গাওঁখনৰ ওচৰত এই মাটিনথকাত আজ্ঞাঠুৰিৰ ওচৰৰ দীঘলীবিলা ধোপাতাৰিৰ (বাথান) পৰা হীৰা মাটি আনিবলগা হয়। হাজো ৰাজহ চক্ৰ অন্তৰ্গত দীঘলীবিলা খনত অবিভক্ত হীৰা সম্প্ৰদায়ৰ লোকৰ বাবে ৰাজহ বিভাগে ৩৬৫ বিঘা মাটি আবণ্টন দিছে যদিও ইয়াৰ বহু অংশ বেদখলকাৰীৰ কবলত পৰাত মাটিৰ পৰিমাণ কমাৰ লগতে মাটিৰ বিনিময়ত মূল্য ভৰিবলগীয়া অৱস্থাৰ সৃষ্টি হৈছে। এনেদৰে শিল্পীসকলে এক গাড়ী মাটি আনোতে বৰ্তমান তিনিৰ পৰা পাচ হেজাৰ টকা পৰ্য্যন্ত খৰচ কৰিব লগীয়া হোৱাত আৰ্থিক ভাৱে পিচ পৰা সম্প্ৰদায়টোৰ লোকসকলৰ ওপৰত মাধমাৰ পৰিছে। বৃহত্তৰ অসমীয়া জাতি গঠন প্ৰক্ৰিয়াত অনবদ্য অৱদান আগবঢ়াই অহা শোষিত, বঞ্চিত আৰু অতিকৈ নিষ্পেষিত হীৰা সম্প্ৰদায়ৰ লোকসকলে বিভিন্ন ঘাট প্ৰতিঘাটৰ মাজেৰে ঐতিহ্য আৰু পৰম্পৰাৰ স্বাক্ষৰ বহন কাৰী শিল্পবিধ সংকটৰ মাজেৰে কোনোমতে হীৰা মানুহখিনিয়ে জীয়াই ৰাখিছে। গাওঁ দুখনৰ হীৰা সম্প্ৰদায়ৰ প্ৰায় প্ৰতি গৰাকী মহিলাই সুদক্ষ মৃৎ শিল্পী যদিও তেওলোকৰ প্ৰধান সমস্যা হ'ল আৰ্থিক সমস্যা।

হীৰা মাটিত সাধাৰণতে ‘কোদাল’ আৰু কাঠৰ ‘খানা’ ব্যৱহাৰ কৰা হয় আৰু মাটিখিনি কাঠৰ গাইনেৰে মাৰি কাঠৰ পিতনিৰে পিতি পিতি প্ৰয়োজন অনুসাৰে বহল কৰি লোৱা হয়। কোনোধৰণৰ যান্ত্ৰিক সামগ্ৰী ব্যৱহাৰ নকৰি সৰু ডাঙৰ শিলত পিতি হাতেৰে তৈয়াৰ কৰা হয়



বিভিন্ন মনোৰম সামগ্ৰী। সামগ্ৰীবোৰ তৈয়াৰ কৰা হোৱাৰ পিছত বদত ভালদৰে শুকাই ধান খেৰ, শুকান গোৱৰ, নাৰা, তুঁহ, খৰি আদিৰে জুই জ্বলাই সম্পূৰ্ণ এটা ৰাতি থোৱা হয়। বছৰটো বাৰ মাহে সম্প্ৰদায়টোৰ লোকসকলে তৈয়াৰ কৰা বিভিন্ন সামগ্ৰীবোৰ হ'ল - কলহ, টেকেলী, পাতচৰু, ঘট, চাকি, ধুনাৰ পাত্ৰ, ভুৰুকা, গাখীৰ থোৱা কতা (ঘাই), পাইলা, চিলিম, নদীয়া, জাপচৰু, জালৰ গুলি, ফুলদানি, ফুলৰ টাব, গছা চাকি, সৰু লৰা-ছোৱালীৰ খেলৰ সামগ্ৰী, পুতলা আদি উৎপাদিত সামগ্ৰী সমূহ ডিমু, সত্ৰ বজাৰ পাণ্ডুলা, ৰঙিয়া, গুৱাহাটীৰ লগতে বিভিন্ন ঠাইত খুচুৰা আৰু পাইকাৰী দৰত বিক্ৰী কৰা হয়। উল্লেখযোগ্য যে বিভিন্ন নগদ ধনৰ পৰিবৰ্তে এতিয়াও ধান, চাউল, কণী, নাৰিকল, শাক পাচলি আদিৰ বিনিময়ত এই সামগ্ৰী সমূহ লেনদেন কৰা ব্যৱস্থা প্ৰচলিত হৈ আছে। বছৰটোৰ সকলো সময়তে এই সামগ্ৰী বিক্ৰী হয় যদিও মাঘৰ বিহুৰ পৰা বহাগ বিহুলৈ ইয়াৰ বিক্ৰী অধিক হয়।

মানবীয় মূল্যবোধ আৰু নৈতিকতাৰ অৱক্ষয়ৰ মাজতো কৰ্ম সংস্কৃতিক মূলধন হিচাপে লৈ জীৱনৰ সৈতে কঠোৰ সংগ্ৰামত ব্ৰতী হোৱা হীৰা সম্প্ৰদায়টোৰ লোক সকলৰ সমস্যা আৰু ভবিষ্যত কঠোৰ বাস্তৱৰ নিষ্ঠুৰতাৰ লগত অবিৰাম সংগ্ৰাম অব্যাহত ৰখাৰ হীৰা সম্প্ৰদায়টোৰ বাবে চৰকাৰে আজিলৈকে কোনোধৰণৰ সফল আঁচনি গ্ৰহণ কৰা নাই। হীৰা মাটিৰ সমস্যা, প্লাষ্টিকৰ সামগ্ৰীৰ বাবে মাটিৰ বাচন বৰ্তনৰ চাহিদা হ্রাস, সামগ্ৰী বিক্ৰী কৰা বাবে যাতায়ত আৰু বজাৰৰ অভাৱ আদি বিভিন্ন সমস্যাৰ মাজতো মৃৎ শিল্পক জীয়াই ৰখা অপ্ৰশিক্ষণ প্ৰাপ্ত অথচ সুদক্ষ শিল্পী সকলক উদগনি যোগাবৰ বাবে সবল আঁচনি গ্ৰহণ নকৰিলে হয়তো এই শিল্পবিধৰ বিলুপ্তি ঘটিব।



ভাৰতবৰ্ষত মৃৎ শিল্পৰ স্থান





আহুক মৃৎ শিল্প টো জীয়াই বখাৰ বাবে
একেলেগে আগবাঢ়ো।

গ্রাম্য বিকাশ মঞ্চৰ “ডেভলপ্‌মেণ্ট কমিউনিকেচন চেল”
দ্বাৰা ৰাষ্ট্ৰীয় কৃষি আৰু গ্ৰামীন বিকাশ বেংকৰ সহযোগত
ৰূপায়িত আৰু **Pottery Cluster Development
Project**ৰ অধীনত প্ৰকাশিত।

প্ৰস্তুতি আৰু পৰিকল্পনা

দিবাকৰ ডেকা

বিশেষ পৰামৰ্শদাতা

পৃথিভূষণ ডেকা

বেটুপাত ও অংগসজ্জা

প্ৰদীপ মহন্ত

সহযোগী

কমলেশ্বৰ ভূঞা

প্ৰাঞ্জল চক্ৰ বৰ্ত্তী

চন্দন তালুকদাৰ

চন্দন মল্ল বৰুৱা

নৃপেন ডেকা

গ্ৰাম্য বিকাশ মঞ্চ

প্ৰতিখন গাৱতে এখন শান্তিপূৰ্ণ, সমৃদ্ধিশালী, সমতাপূৰ্ণ আৰু শোষণমুক্ত সমাজ গঢ়াৰ লক্ষ্যৰে ১৯৯৯ চনত জন্ম হোৱা 'গ্ৰাম্য বিকাশ মঞ্চ' এটি বেচৰকাৰী স্বেচ্ছাসেৱী সংস্থা। জন্ম লগ্নেৰে পৰা গ্ৰাম্য বিকাশ মঞ্চই সমাজৰ বঞ্চিতসকল বিশেষকৈ মহিলা সকলক আৰ্থসামাজিক সবলীকৰণৰ জৰিয়তে সমাজ পৰিবৰ্তনৰ দায়িত্ব লব পৰাকৈ উপযুক্ত কৰা আৰু তাৰ জৰিয়তে এনে এখন সমাজ সৃষ্টি কৰা য'ত তেওঁলোক মৰ্য্যদা সহ জীয়াই থাকিব পাৰে, তেনে উদ্দেশ্যৰে সেৱা আগবঢ়াই আছে।

অনুষ্ঠানটোত প্ৰায় পাচ শতাধিক স্বেচ্ছাসেৱিকা স্বেচ্ছাসেৱকে বিভিন্ন উন্নয়নমূলক কাৰ্য্যত প্ৰত্যক্ষ ভাবে জড়িত হৈ আছে। নলবাৰী, বাগসা, বৰপেটা আৰু কামৰূপ (গ্ৰামীণ) জিলাৰ বিভিন্ন প্ৰান্তত অনুষ্ঠানটোৱে সেৱা আগবঢ়াই আছে। গ্ৰাম্য বিকাশ মঞ্চৰ মুখ্য কাৰ্য্যালয় ১ নং বৰধনবা, পোঃ অঃ দক্ষিণগাঁও, পিন : ৭৮ ১৩৫০, জিলা- নলবাৰী (অসম) ত অৱস্থিত।

Email :
gvm_ngo@sify.com

